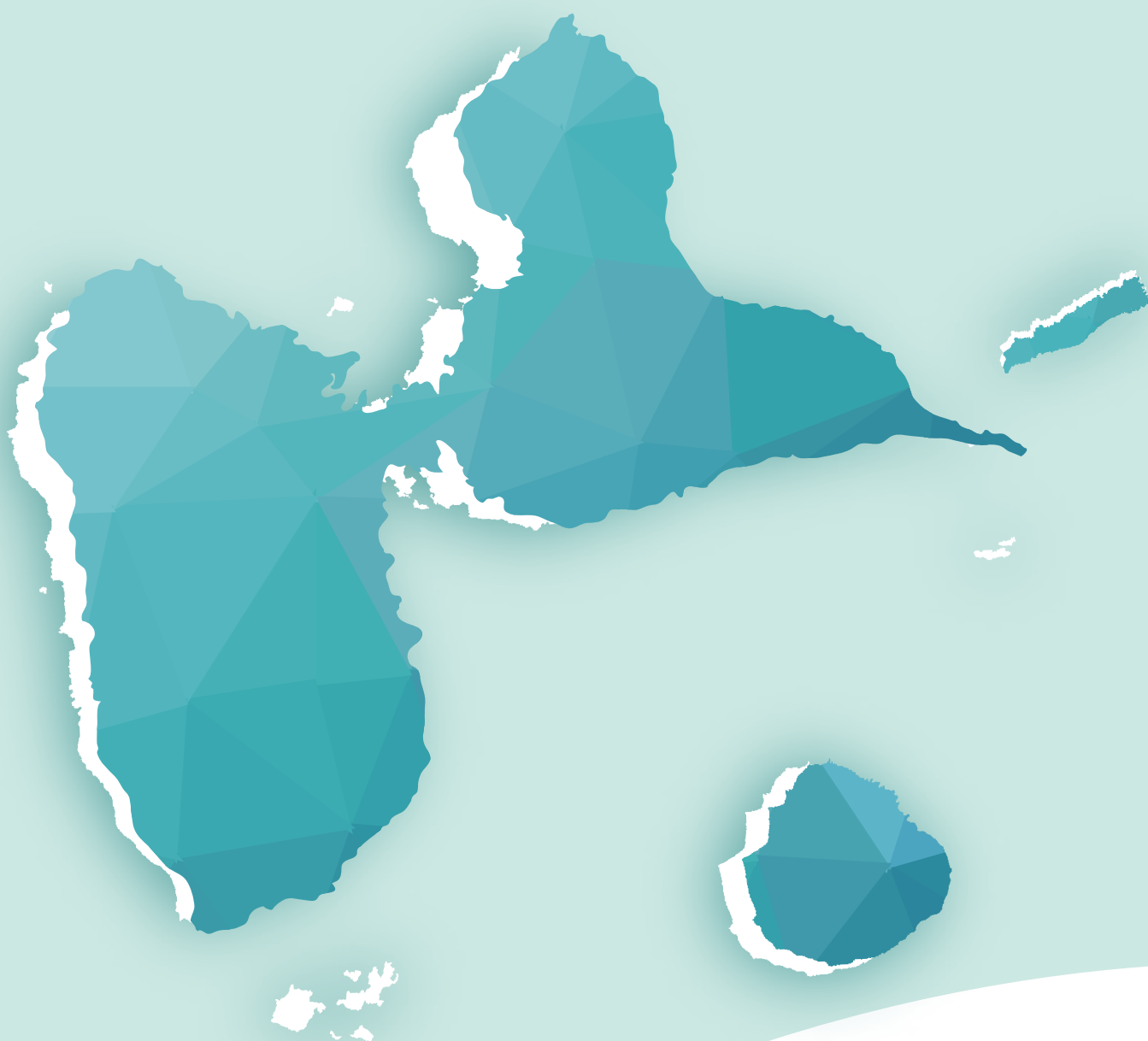


B I L A N

Programme de développement rural
FEADER Guadeloupe



2014 – 2022

L'EUROPE S'ENGAGE EN
GADELOUPE



TABLE DES MATIÈRES

p.4 Édito

p.5 I. Introduction

p.8 II. Résultats par priorité

p.9 a. Améliorer la viabilité des exploitations agricoles et la compétitivité de tous les types d'agriculture dans toutes les régions et promouvoir les techniques agricoles innovantes et la gestion durable des forêts

p.10 b. Promouvoir l'organisation de la chaîne alimentaire, et notamment la transformation et la commercialisation des produits agricoles, le bien-être des animaux et de la gestion des risques dans le secteur de l'agriculture

p.11 c. Restaurer, préserver et renforcer les écosystèmes liés à l'agriculture et à la foresterie

p.12 d. Promouvoir l'utilisation efficace des ressources et soutenir la transition vers une économie à faibles émissions de CO₂ et résiliente face au changement climatique dans les secteurs agricoles, forestier et alimentaire

p.13 e. Promouvoir l'inclusion sociale, la réduction de la pauvreté et le développement économique dans les zones rurales

p.14 f. Favoriser le transfert de connaissances et l'innovation dans les secteurs de l'agriculture et de la foresterie et dans les zones rurales



L'Europe est un partenaire essentiel de la transformation de nos territoires ruraux. Par son engagement constant aux côtés de la Guadeloupe, elle accompagne l'évolution de notre agriculture, le dynamisme de nos zones rurales et la préservation de nos ressources naturelles, en cohérence avec nos réalités insulaires, nos contraintes structurelles et nos ambitions collectives.

À travers le **Fonds européen agricole pour le développement rural (FEADER)**, l'Union européenne a apporté un soutien déterminant à celles et ceux qui font vivre nos campagnes : **agriculteurs, éleveurs, entreprises, associations, collectivités et acteurs du développement local**. Cette programmation 2014 2022 aura permis de mobiliser des moyens significatifs pour moderniser les exploitations, favoriser l'installation et la diversification, structurer les filières, renforcer la résilience face au changement climatique et accompagner le développement économique et social des territoires ruraux.

Depuis 2014, en tant qu'**autorité de gestion du FEADER**, la Région Guadeloupe a pleinement assumé cette responsabilité stratégique. Elle a fait le choix d'une politique européenne **au plus près des besoins du terrain**, attentive aux spécificités de notre archipel et portée par une ambition claire : **concilier performance économique, transition écologique et cohésion territoriale**. Cette programmation a ainsi soutenu des projets concrets et utiles, qu'il s'agisse d'investissements agricoles, de démarches d'innovation et de coopération, de préservation des écosystèmes, de gestion de l'eau et des sols, ou encore de projets territoriaux portés dans le cadre de LEADER.

Face aux **crises successives** (sanitaires, sociales, climatiques) le FEADER s'est également révélé être un levier de résilience. Il a permis d'accompagner les

exploitations et les territoires dans l'adaptation de leurs systèmes de production, le maintien de l'activité et la sécurisation des trajectoires économiques, dans un contexte particulièrement exigeant pour l'agriculture guadeloupéenne.

Ce bilan témoigne d'une réalité essentielle : **le développement rural est une œuvre collective**. Les résultats obtenus sont le fruit de l'engagement des porteurs de projets, de la mobilisation des Groupes d'Action Locale, du Réseau rural, de l'ensemble des partenaires institutionnels et des services de la Région.

Alors que s'ouvre une nouvelle période de programmation, cette expérience nous conforte dans notre conviction : **l'Europe demeure un levier majeur pour bâtir une agriculture plus résiliente, des territoires ruraux plus dynamiques et une Guadeloupe tournée vers l'avenir**. La Région continuera à porter une politique européenne ambitieuse, inclusive et durable, au service de tous les Guadeloupéens.

Ary CHALUS

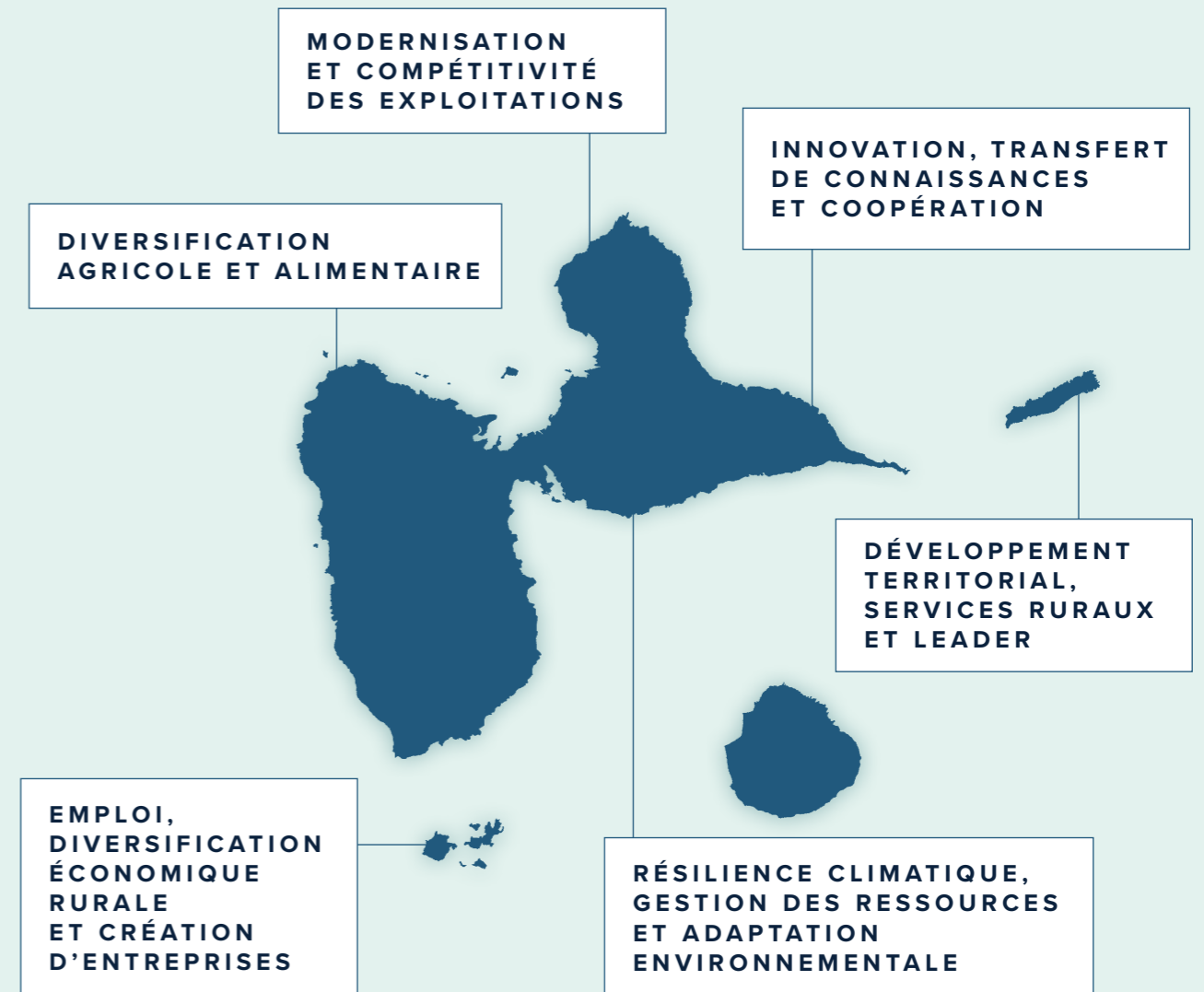
Président du Conseil régional de la Guadeloupe

I. INTRODUCTION

**MONTANT TOTAL
FINANCÉ
DU PROGRAMME**

★ **213 021 775,67 €***

ENJEUX PRIORITAIRES DU PROGRAMME



**TAUX DE
RÉALISATION**

88,5%

**NOMBRE
DE PROJETS
FINANCÉS**

6 453

→ Le FEADER, moteur du développement rural guadeloupéen

Au cœur de la Caraïbe orientale, la Guadeloupe avance, s'adapte et se transforme. Territoire en développement, elle a connu au fil des années des **progrès notables en matière de niveau de vie, de qualité de vie, de dynamisme économique et de services publics**, portés par une dynamique de convergence

avec les régions continentales. Dans ce mouvement de transformation, **l'Europe est un partenaire clé**, aux côtés des acteurs locaux. **Le FEADER occupe à ce titre une place centrale** dans le soutien à l'agriculture et aux zones rurales.

→ Une action européenne au service d'une ambition régionale et de spécificités territoriales

En Guadeloupe, le programme FEADER 2014 2022 s'inscrit pleinement dans cette dynamique. Il porte une ambition forte : **développer durablement l'économie des zones rurales, tout en accompagnant les mutations profondes du secteur agricole.**

Le FEADER Guadeloupe mobilise une enveloppe globale de **281 M€ de fonds publics, dont 241 M€ apportés par l'Union européenne**, complétés par des contreparties nationales. Cette enveloppe a été renforcée en cours de programmation en 2021, par un apport dédié à la relance, à hauteur de 22 millions d'euros, afin de soutenir la résilience du secteur agricole et de répondre aux crises successives ayant affecté le territoire.

Le programme soutient concrètement :

- la **modernisation des exploitations agricoles et des entreprises agroalimentaires** ;
- **l'installation et la transmission**, pour préparer l'agriculture de demain ;
- la **préservation et la valorisation des ressources naturelles**, socle du développement du territoire.

→ Des orientations stratégiques calibrées pour les territoires ruraux

Le FEADER de la Guadeloupe décline les orientations européennes en une stratégie territorialisée, conçue pour répondre aux besoins spécifiques du territoire et de ses acteurs. Cette stratégie repose sur une architecture cohérente articulée autour de six grandes priorités, elles-mêmes déclinées en **18 domaines prioritaires, couvrant l'ensemble des enjeux agricoles, environnementaux, économiques et sociaux des zones rurales** :

- Renforcer les connaissances, l'innovation et les compétences ;
- Améliorer la viabilité économique et la compétitivité des exploitations agricoles ;
- Structurer les filières agricoles et agroalimentaires, de la production à la transformation et à la commercialisation ;
- Préserver et valoriser les écosystèmes, les paysages et les ressources naturelles ;
- Accompagner la transition climatique, environnementale et énergétique ;
- Soutenir l'inclusion sociale, l'emploi et la vitalité des territoires ruraux.

Cette approche intégrée permet d'assurer la **complémentarité des interventions**, en articulant investissements productifs, accompagnement humain, innovation et préservation des ressources.

Elle concilie ainsi **performance économique, transition écologique et cohésion territoriale**, et apporte

des réponses adaptées aux enjeux locaux. Le FEADER contribue de ce fait au renforcement durable de l'agriculture guadeloupéenne et au développement équilibré des territoires ruraux, au bénéfice des agriculteurs, des entreprises, des collectivités et de l'ensemble des acteurs du développement local.

→ Une action collective caractérisée par une gouvernance partenariale

La mise en œuvre du **FEADER en Guadeloupe** s'appuie sur une **gouvernance solide, structurée et pleinement mobilisée**. Depuis 2014, la Région Guadeloupe exerce son rôle d'autorité de gestion en assurant la définition de la stratégie du programme, la programmation des opérations et le suivi global de leur mise en œuvre. Les services régionaux, en lien étroit avec les partenaires institutionnels, ont accompagné les porteurs de projets tout au long de la programmation, contribuant à la sécurisation des financements et au bon déploiement des opérations soutenues.

Cette gouvernance s'inscrit également dans une **forte dynamique territoriale**, portée notamment par l'approche **LEADER**. Les Groupes d'Action Locale élaborent et mettent en œuvre des stratégies de développement construites avec et pour les acteurs locaux, favorisant l'innovation, la coopération et l'émergence de projets ancrés dans les réalités des territoires ruraux.

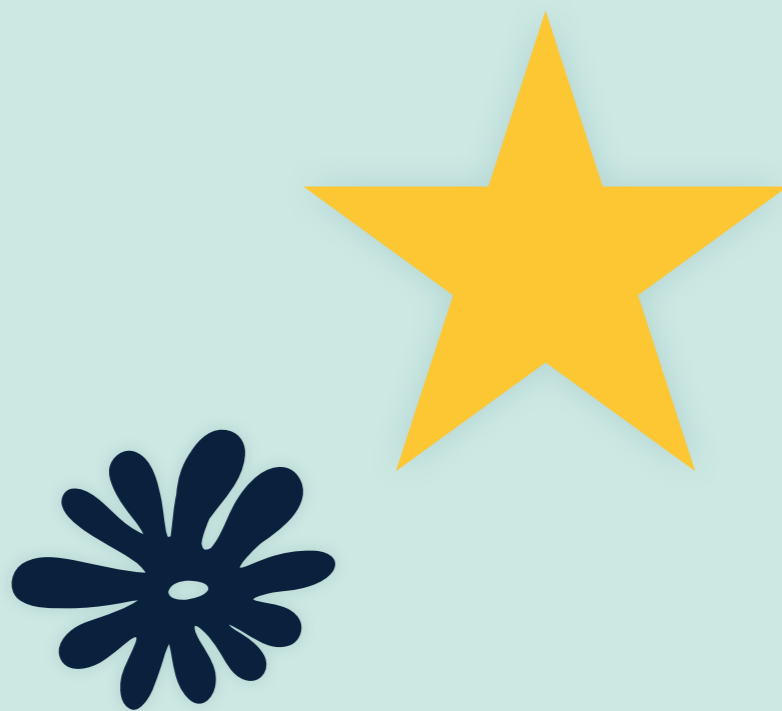
Dans ce cadre, le **Réseau rural régional** a joué un rôle central dans l'animation du programme et dans son appropriation par les acteurs. Véritable plateforme d'échanges et de mise en relation, il a contribué à élargir la participation des parties prenantes, à améliorer

la qualité de mise en œuvre du FEADER, à diffuser l'information sur les opportunités de financement et à soutenir l'innovation, en particulier en articulation avec LEADER. Face à un contexte marqué par des crises successives, l'animation s'est adaptée grâce à des formats souples et multicanaux, permettant de maintenir une **dynamique collective continue**.

Cette gouvernance partenariale et territorialisée constitue ainsi un **facteur clé de réussite du FEADER en Guadeloupe**, en garantissant la cohérence de l'action publique, la mobilisation des acteurs locaux et l'impact durable des projets soutenus au service du développement rural.

II.

RÉSULTATS PAR PRIORITÉ



II. a.

Améliorer la viabilité des exploitations agricoles et la compétitivité de tous les types d'agriculture dans toutes les régions et promouvoir les techniques agricoles innovantes et la gestion durable des forêts

79,35 M€
investis en Guadeloupe



dont 69,28 M€
financés par l'Europe*.

Domaine d'Intervention

Grâce au FEADER, la Région Guadeloupe a accompagné la **modernisation, la structuration et la consolidation économique des exploitations agricoles**, afin de renforcer leur viabilité et leur compétitivité dans un contexte insulaire exigeant. Le Programme de Développement Rural a soutenu des **investissements productifs** (équipements, mécanisation, bâtiments, replantation, irrigation), complétés par des **actions de formation, de conseil et d'accompagnement**, permettant d'améliorer les performances techniques, de sécuriser les systèmes de production et d'adapter les exploitations aux aléas climatiques et aux exigences des marchés. En parallèle, le FEADER a favorisé la **diversification des activités, la création de valeur ajoutée et l'insertion économique des exploitations**, tout en soutenant l'**installation de jeunes agriculteurs** et le renouvellement des générations. Cette priorité a ainsi contribué à poser les bases d'une **agriculture guadeloupéenne plus résiliente, plus compétitive et tournée vers l'avenir**.

Exemple de projet financé

PROJET	Développer une filière innovante de culture de champignons
BÉNÉFICIAIRE	KARULIUM
MONTANT	Coût total programmé : • 106 579 € • dont 54 355 € pris en charge par l'UE.

DESCRIPTION BRÈVE

En Guadeloupe, le projet porté par Karulium développe une filière innovante de culture de champignons comestibles, fondée sur des pratiques durables et la valorisation de substrats locaux issus de déchets agricoles et végétaux. Cette approche circulaire permet de réduire les déchets, de limiter l'usage de plastiques et de proposer des produits frais, locaux et nutritifs, contribuant à la sécurité alimentaire et à la diminution des importations. Le projet s'appuie sur des circuits courts et un réseau de partenaires locaux, tout en favorisant la création d'emplois et la diversification de l'agriculture guadeloupéenne.



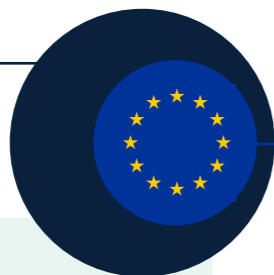
90,71%

Taux de réalisation.

*Montants payés.

II. b. Promouvoir l'organisation de la chaîne alimentaire, et notamment la transformation et la commercialisation des produits agricoles, le bien-être des animaux et de la gestion des risques dans le secteur de l'agriculture

48,67 M€
investis en Guadeloupe



dont 41,91 M€
financés par l'Europe*

Domaine d'Intervention

À travers l'appui du FEADER, l'intégration des producteurs agricoles dans la chaîne agroalimentaire a été renforcée, en soutenant la **création de valeur ajoutée, la structuration collective et la valorisation des productions locales**. Le programme a accompagné les **démarches de qualité, la transformation locale et la commercialisation en circuits courts**, contribuant à renforcer la compétitivité des filières et l'ancrage territorial des productions.

En parallèle, le FEADER a soutenu la **prévention et la gestion des risques agricoles**, en accompagnant les exploitations touchées par des événements exceptionnels et en renforçant leur **résilience** grâce à des investissements, des actions de conseil et des stratégies de diversification. Cette priorité a ainsi contribué à **sécuriser les trajectoires économiques des exploitations** et à renforcer la capacité du secteur agricole à faire face aux aléas.

Exemple de projet financé

PROJET	Développement et fabrication de petits pots pour bébé bio et 100% local
BÉNÉFICIAIRE	SARL POTIDOU
MONTANT	Coût total programmé : • 204 614 € • dont 153 460 € pris en charge par l'UE.

DESCRIPTION BRÈVE

Grâce au FEADER, la SARL Potidou, référence guadeloupéenne des petits pots pour bébés, franchit une nouvelle étape dans son développement tout en restant fidèle à son ancrage local à Vieux Habitants. Le soutien européen a permis à l'entreprise de s'installer dans un nouveau local plus spacieux et mieux adapté, regroupant transformation, stockage et livraison. Cette réorganisation a profondément fluidifié les journées de production, réduit les contraintes logistiques et renforcé l'efficacité opérationnelle. Avec cet outil modernisé, Potidou peut augmenter son rythme de production, créer de nouveaux emplois et élargir son offre, notamment avec le lancement d'une nouvelle gamme destinée aux bébés plus grands. Un exemple concret de l'impact du FEADER, au service d'une entreprise locale innovante, créatrice d'emplois et engagée pour une alimentation infantile de qualité sur le territoire.



96,74% Taux de réalisation.

*Montants payés.

II. c. Restaurer, préserver et renforcer les écosystèmes liés à l'agriculture et à la foresterie

26,08 M€
investis en Guadeloupe



dont 22,21 M€
financés par l'Europe*

Domaine d'Intervention

Le FEADER agit dans le domaine de la préservation des **ressources naturelles et des écosystèmes**, dans un territoire caractérisé par une **forte sensibilité environnementale**, en promouvant une approche intégrée, agissant conjointement sur la **biodiversité, la gestion de l'eau et la préservation des sols**, afin de renforcer la durabilité des activités agricoles et forestières.

Les interventions ont principalement accompagné l'adoption de **pratiques agricoles favorables à l'environnement**, à travers des engagements agro environnementaux, le développement de **l'agriculture biologique**, l'appui aux exploitations situées dans des zones à enjeux spécifiques, ainsi que des actions de conseil et d'accompagnement. Ces leviers ont contribué à limiter les pressions sur les milieux naturels, à préserver les habitats et paysages, et à améliorer la résilience des systèmes de production.

En complément, des **actions territoriales et forestières ciblées** ont permis de restaurer et gérer des milieux naturels sensibles, de canaliser les usages et de renforcer les fonctions écosystémiques (stabilisation des sols, régulation hydrologique, protection contre l'érosion). Pris dans leur ensemble, les domaines couverts par la priorité 4 constituent un **socle environnemental cohérent** du PDR, posant des bases durables pour une meilleure intégration des enjeux environnementaux au sein des systèmes agricoles et forestiers.

83% Taux de réalisation.

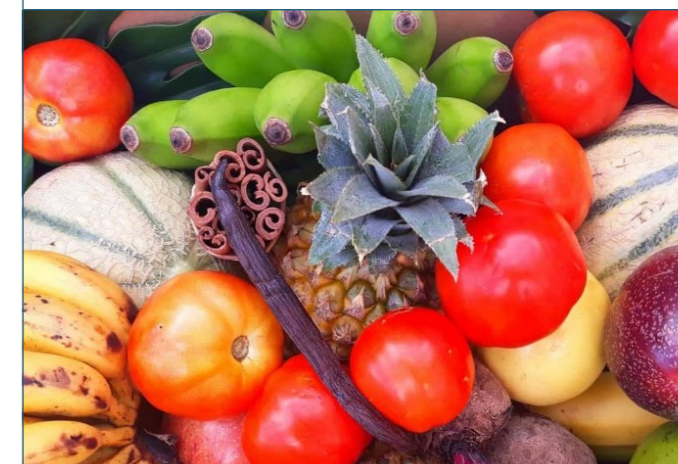
*Montants payés.

Exemple de projet financé

PROJET	Programme d'éducation sensoriel et alimentaire des écoliers du Nord Grande Terre
BÉNÉFICIAIRE	Communauté d'Agglomération du Nord Grande Terre (CANGT)
MONTANT	Coût total programmé : • 70 865 € • dont 48 188 € pris en charge par l'UE.

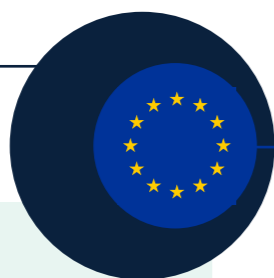
DESCRIPTION BRÈVE

En Guadeloupe, la CANGT mise sur l'éducation alimentaire dès le plus jeune âge, avec le soutien du FEADER, pour faire évoluer durablement les pratiques. À travers des classes de goût et des ateliers pédagogiques, plus de 1 500 élèves ont découvert les produits locaux, leur origine et leurs bienfaits, en lien direct avec l'agriculture du territoire. En faisant des enfants de véritables ambassadeurs du "consommer lokal", le projet favorise l'acceptation des produits locaux, réduit le gaspillage en restauration collective et stimule la demande pour les productions du territoire. Une initiative concrète, soutenue par le FEADER, pour valoriser le patrimoine culinaire guadeloupéen et promouvoir une alimentation plus saine et locale.



II. d. Promouvoir l'utilisation efficace des ressources et soutenir la transition vers une économie à faibles émissions de CO₂ et résiliente face au changement climatique dans les secteurs agricoles, forestier et alimentaire

51,83 M€
investis en Guadeloupe



dont 44,80 M€
financés par l'Europe*

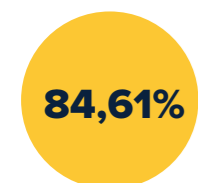
Domaine d'Intervention

La priorité 5 du FEADER a accompagné l'amélioration de l'efficacité dans l'utilisation des ressources, en particulier l'eau et l'énergie, et soutenu l'adaptation progressive des systèmes agricoles et agroalimentaires vers des modèles plus sobres et plus résilients. Les interventions ont principalement reposé sur des investissements matériels, la modernisation des équipements et des actions de conseil, afin d'optimiser les usages et de sécuriser les trajectoires des exploitations.

Les mesures mises en œuvre ont contribué à une meilleure gestion de l'eau, notamment par la sécurisation des infrastructures, l'adaptation des systèmes d'irrigation et l'accompagnement technique des exploitants. Elles ont également soutenu, de manière ciblée, des opérations visant l'efficacité énergétique et l'autonomie énergétique des exploitations, principalement à travers des investissements en équipements photovoltaïques.

Parallèlement, le FEADER a accompagné des évolutions de pratiques susceptibles de contribuer à la réduction des émissions de gaz à effet de serre et d'ammoniac et à la séquestration du carbone, à travers la transition agroécologique, l'agriculture biologique, l'agroforesterie et certaines interventions forestières.

84,61% Taux de réalisation.



*Montants payés.

Exemple de projet financé

PROJET	Construction du barrage de Moreau
BÉNÉFICIAIRE	Conseil régional de Guadeloupe
MONTANT	Coût total programmé : • 34 084 243 € • 28 842 546 € pris en charge par l'UE.

DESCRIPTION BRÈVE

Sécuriser l'eau pour sécuriser l'agriculture, telle est l'ambition portée par la construction du barrage de Moreau, un investissement structurant rendu possible grâce au FEADER, au service des exploitations agricoles de la Côte au Vent. En complétant le barrage de Dumanoir, l'ouvrage apporte une capacité supplémentaire de près de 950 000 m³ d'eau dédiée à l'irrigation agricole. Il permet de répondre à un besoin clé du territoire : anticiper les périodes de sécheresse en stockant l'eau lorsque la ressource est abondante, pour la restituer progressivement en saison sèche, de janvier à juin. Conçu pour s'intégrer aux contraintes naturelles du territoire, le barrage de Moreau repose sur une infrastructure technique de haut niveau, faisant l'objet d'un suivi renforcé adapté au contexte sismique. Il contribue ainsi à l'extension du réseau d'eau agricole et à l'amélioration durable des conditions de production pour les exploitations concernées.



II. e. Promouvoir l'inclusion sociale, la réduction de la pauvreté et le développement économique dans les zones rurales

29,47 M€
investis en Guadeloupe



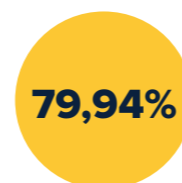
dont 25,79 M€
financés par l'Europe*

Domaine d'Intervention

La contribution du FEADER a permis de soutenir le développement économique et social des zones rurales, en accompagnant la diversification des activités, la création d'emplois et l'émergence de dynamiques locales adaptées aux besoins des territoires, introduisant un réel dynamisme dans les territoires ruraux.

Les interventions ont principalement soutenu la création et le développement de petites entreprises rurales, la diversification des exploitations agricoles et l'installation de nouveaux porteurs de projets, contribuant à sécuriser les revenus et à renforcer l'attractivité économique des espaces ruraux. En parallèle, l'approche LEADER a favorisé des projets territorialisés multisectoriels, améliorant l'accès aux services, l'animation locale et la coopération entre acteurs.

79,94% Taux de réalisation.



*Montants payés.

Exemple de projet financé

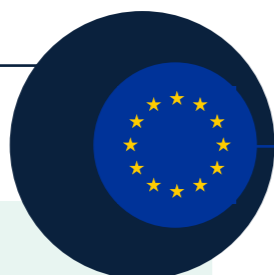
PROJET	Maison de santé pluridisciplinaire
BÉNÉFICIAIRE	Commune de Saint-Claude
MONTANT	Coût total programmé : • 3 256 442 € • dont 1 959 380 € pris en charge par l'UE.

DESCRIPTION BRÈVE

Au centre bourg de Saint Claude, une maison de santé pluriprofessionnelle à vocation universitaire vient renforcer durablement l'offre de soins de proximité. Fruit d'un partenariat entre la collectivité et les professionnels de santé réunis au sein d'une SISA, ce projet, co-financé par le FEADER, repose sur un projet de santé partagé impliquant 17 praticiens. Le bâtiment de 691 m², conçu à partir des besoins identifiés, favorise la coopération interprofessionnelle, la coordination des parcours de soins et l'amélioration des conditions d'exercice. En regroupant cabinets médicaux et paramédicaux, espaces communs et fonctions de recherche et de formation, cette structure contribue à améliorer l'accès aux soins, à renforcer l'attractivité du territoire et à soutenir la vitalité du centre bourg.



225 971 €
programmés en Guadeloupe



dont 192 075 €
programmés par l'Europe*.

Domaine d'Intervention

Dans un territoire insulaire aux contraintes spécifiques, **l'innovation et le partage des connaissances constituent des leviers essentiels pour renforcer la performance et la résilience de l'agriculture guadeloupéenne.** À travers la priorité 1, le FEADER a fait le choix d'**investir durablement dans la connaissance, la coopération et la montée en compétences,** afin d'accompagner l'évolution des pratiques agricoles et forestières et de préparer les filières de demain. Il a soutenu le **transfert de connaissances, les actions de formation et d'information, le conseil aux exploitants et la coopération entre acteurs,** en favorisant les synergies entre agriculteurs, instituts techniques, organismes de recherche, entreprises et acteurs territoriaux. Ces interventions ont permis de **produire, tester et diffuser des références techniques adaptées au contexte tropical,** et d'en faciliter l'appropriation sur le terrain.

De nombreux projets illustrent cette dynamique d'innovation collaborative, notamment autour de la **transition agroécologique, de la réduction des intrants, de la santé et de la fertilité des sols, de la protection intégrée des cultures, de l'innovation variétale** (banane, igname, agrumes, ananas) **ou encore de l'agroforesterie.** La priorité 1 a également soutenu des démarches innovantes en **agrotransformation,** contribuant à la valorisation des productions locales et à la structuration de nouvelles filières.

Exemple de projet financé

PROJET	Conseil technique spécialisé filières bovines, caprines et ovines
BÉNÉFICIAIRE	Sélection créole
MONTANT	Coût total programmé : • 171 500 € • dont 145 775 € pris en charge par l'UE.

DESCRIPTION BRÈVE

En Guadeloupe, Sélection Créole joue un rôle structurant pour la filière bovine locale, au service d'un élevage local plus performant, résilient et adapté au climat tropical. Grâce à un suivi rigoureux des animaux et à une sélection des meilleurs reproducteurs, le projet financé par le FEADER favorise l'amélioration génétique des troupeaux et le développement de pratiques d'élevage plus durables. Il s'appuie également sur les qualités naturelles de la race locale, particulièrement résistante aux fortes chaleurs et aux parasites, renforçant ainsi la sécurité et la compétitivité des exploitations. Dans ce cadre, plus de 60 éleveurs ont été accompagnés, bénéficiant de l'expertise et de conseils personnalisés en matière de reproduction, de gestion du cheptel et de bien être animal. Ce projet illustre une dynamique collective au cœur des territoires ruraux, contribuant à consolider une agriculture locale plus autonome, robuste et tournée vers l'avenir.



*Montants payés.

INFORMATIONS

www.europe-guadeloupe.fr



@europeguadeloupe



L'EUROPE S'ENGAGE EN
GUADELOUPE



REGION
GUADELOUPE

Autorité de gestion



COFINANCÉ PAR
L'UNION EUROPÉENNE